

Le département est caractérisé par un paysage fait de vallées, de coteaux, de rivières, et par son identité culturelle et linguistique : la Gascogne.
Ce paysage, de terre et d'eau, trouve ses origines il y a des millions d'années de cela...

L'eau
La Gascogne est une terre de la région Occitanie, mais avant ce découpage régional, la Gascogne était terre d'Aquitaine. Ce sont les romains et des peuples encore plus vieux que l'on nommait ainsi, certainement pour dire l'importance de l'eau. La racine « aqua », qui signifie « eau » en latin, se trouve facilement dans ce nom.
Entre Pyrénées et Landes, la Gascogne s'ouvre à partir du plateau de Lannemezan comme un éventail. La Garonne et l'Adour l'embrassent, et les nombreuses rivières gasconnes qui la traversent permettent à tous les Gascons de toujours trouver de l'eau, sans trop chercher ! Cet éventail gascon, avec ses collines, ses vallons, ses coteaux et ses rivières, fait la particularité des paysages du Gers.

La terre
Il y a 320 millions d'années, le Gers est complètement noyé sous les eaux de l'océan. Les Pyrénées n'existent pas encore, elles aussi sont submergées par plus de 5000 mètres d'eau ! Dans cette première ère, il n'y a que le Massif Central, et plus au sud le Massif Ibéro-catalan qui émergent.
Pendant l'ère secondaire, les Pyrénées n'existent pas encore, mais le Massif Central s'érode et laisse glisser de nombreux dépôts sur le sol de Gascogne (à titre d'exemple, au Jurassique entre 180 et 135 millions d'années, la couche de dépôts est estimée à plus d'un kilomètre d'épaisseur !). Les rejets sédimentaires durent pendant toute l'ère secondaire.
L'ère tertiaire est marquée par l'érection des Pyrénées. Cela s'est passé il y a 50 millions d'années. Nées du feu (« pyros » en grec signifie « feu »), les Pyrénées sortent de la terre. Les plaques africaine et eurasiennne se déplacent, et au milieu, la plaque ibérique bouge également.
De ces rencontres tectoniques dynamiques, naissent les Pyrénées ! Le paysage de Gascogne apparaît par la suite...



Les Pyrénées s'érodent assez vite et continuent de remplir de différents dépôts de molasse et de calcaire, mais aussi de boue et de graviers, les plaines plissées par la poussée tectonique. A quelques endroits, à l'ouest de la crête de la Ténarèze et dans le Savès, au nord de Samatan, le poids de ces dépôts de molasse va faire s'effondrer les terres et crée une dissymétrie inversée (d'ouest en est). La fin de cette ère est marquée par des pluies diluviennes qui finissent de former l'éventail gascon que nous connaissons maintenant.
L'ère quaternaire voit surtout l'apparition de l'homme moderne, il y a un million d'années. Nous ne savons pas grand chose de son apparition à cause du climat rigoureux qui règne à cette époque dans la région. Les époques glaciaires et chaudes se succèdent. La glaciation dite de Wurm dure plus de 100 000 ans et est à son paroxysme il y a 20 000 ans. A cette époque, le niveau de la mer est inférieur de 120 mètres à celui d'aujourd'hui. Un tiers de la planète est couvert d'une fine couche de glace ! Après ce grand froid, la chaleur revient. La Gascogne est alors recouverte de végétation. Les forêts de Bouconne et du Ramier sont des vestiges de ces anciennes forêts.

LEXIQUE

Eurasienne : qui concerne l'Europe et l'Asie, ou qui est métissé d'Européen et d'Asiatique.

Ibérique : qui est relatif à l'Espagne et au Portugal.

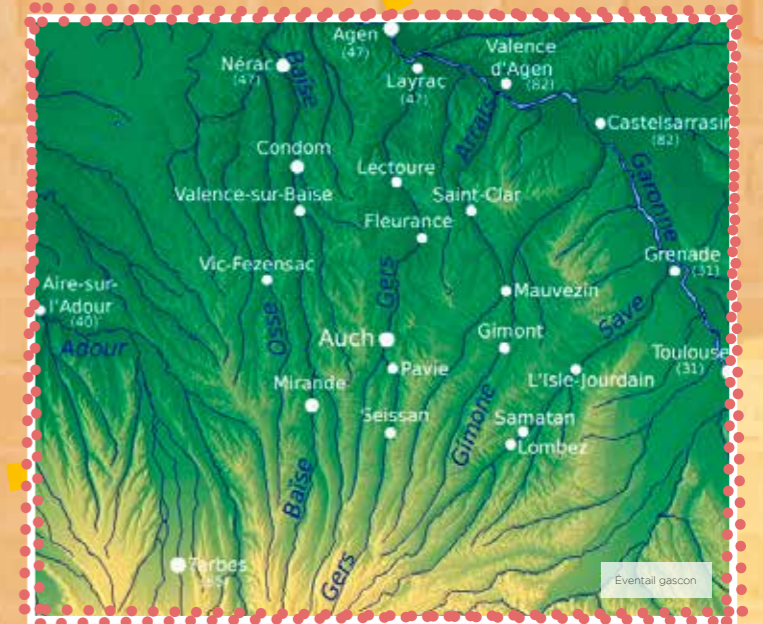
Molasse : grès calcaire ou argileux blanc, rouge ou verdâtre qui durcit à l'air et qui peut être utilisé comme pierre à bâtir.

Dissymétrie : qui n'est pas symétrique (qui n'est pas parfaitement égal ou aligné).

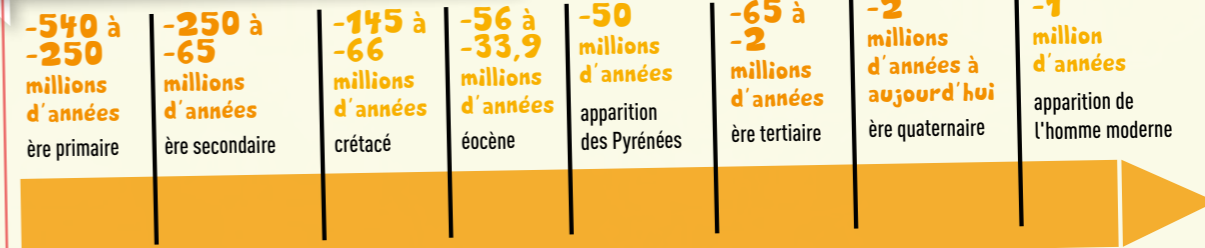
JEU

Classe ces périodes par ordre chronologique.

Ère secondaire / glaciation de Wurm / naissance des Pyrénées / les Pyrénées sont par endroit noyées sous 5000 mètres d'eau



FRISE CHRONOLOGIQUE



Carte de la glaciation de Wurm © Crédit : « Wüchel-Würm-Glaciation » par Ullmann (image source : Europe topography map.png, par Sur Jose, sur la base de Generic Mapping Tools et ETOPO2), Wikimedia Commons ; image sous licence CC BY-SA 3.0 (https://creativecommons.org/licenses/by-sa/3.0/fr/code/) / Eventail gascon © Crédit : « France Rivers of Gers », par Pethrus sur la base d'une image originale de Hans Brasmézier, Wikimedia Commons ; image sous licence CC BY-SA 3.0 (https://creativecommons.org/licenses/by-sa/3.0/fr/code/)